

Guide pour Pré-Identifier les lieux de refuge

But

L'objectif de ce guide est d'aider les bureaux régionaux de sécurité et sûreté maritimes de Transports Canada à planifier et à élaborer des annexes régionales qui fourniront des renseignements techniques et logistiques, ainsi que des renseignements sur les ressources, concernant des sites spécifiques susceptibles d'être évalués en tant que **Lieux de refuge potentiel (LRP)** dans une région donnée. L'enquête préalable sur les lieux de refuge théoriques et la collecte de renseignements sur les sites constituent une étape préliminaire avant tout échange avec les partenaires autochtones. Par cet échange, nous souhaitons obtenir la collaboration des partenaires autochtones et parvenir à déterminer ensemble si le site préalablement repéré pourrait être considéré comme un lieu de refuge potentiel pour un bâtiment ayant besoin d'aide.

Introduction

Les bureaux régionaux de sécurité et sûreté maritimes de Transports Canada devraient déterminer tous les lieux de refuge potentiel dans leurs régions et établir des renseignements préventifs avant tout événement réel. Le présent document fournit des renseignements généraux sur la région, ainsi que des renseignements spécifiques sur des sites tels que les quais et les jetées, les mouillages et les sites d'échouage possibles. Les listes qui y figurent servent de base à l'**outil de soutien à la prise de décision** pour choisir un lieu de refuge pour un bâtiment ayant besoin d'aide. Elles sont donc essentielles pour accélérer le processus de prise de décision concernant un LRP.

Même si les renseignements sur les sites potentiel peuvent être déjà répertoriés, cela ne signifie pas pour autant que l'un de ces sites sera le lieu de prédilection dans le cadre d'un événement ultérieur. La sélection d'un lieu de refuge par le représentant de Transports Canada, en collaboration avec d'autres agences et parties intéressées, se fera toujours au cas par cas. Avec un répertoire des lieux de refuge potentiel, nous disposons d'un éventail plus large d'options en cas de situation critique.

Les bureaux régionaux de sécurité et sûreté maritimes de Transports Canada voudront peut-être mettre en place un groupe de travail chargé d'effectuer une enquête préalable sur les lieux de refuge potentiel. Ce groupe de travail pourrait être composé de représentants de la Garde côtière canadienne, de l'agence environnementale provinciale et/ou fédérale (par exemple, ECCC et le ministère de l'Environnement de la Colombie-Britannique), d'agences fédérales, provinciales et territoriales compétentes en matière de ressources naturelles (par exemple, RNCan, le ministère de l'Énergie et des Ressources naturelles du Québec), d'ONG environnementales locales, d'organismes d'intervention, d'associations de pilotes de bâtiment et d'autorités portuaires. En outre, des partenaires autochtones et d'autres parties intéressées bien informées peuvent être invités à participer.

Les listes suivantes ne sont ni normatives, ni exhaustives, car d'autres facteurs ou critères jugés importants peuvent être aussi pris en compte.

1. Renseignements généraux à collecter par les régions dans leur zone de compétence avant la détermination des LRP

- Risques d'accidents liés aux routes habituelles du Trafic maritime dans la zone de compétence
- Renseignements généraux sur les schémas du Trafic maritime côtière
- Disponibilité de remorqueurs de sauvetage et de bâtiments de remorquage d'une taille et d'une puissance suffisantes pour aider le bâtiment en détresse; délais d'arrivée prévus
- Disponibilité de ressources pour le remorquage d'urgence, l'allègement et l'intervention en cas de déversement dans cette zone, y compris délais de livraison
- Accords/plans de coordination transnationaux ou intergouvernementaux, le cas échéant
- Description des ressources/zones sensibles le long des côtes susceptibles d'être touchées, y compris les pêcheries, les sites aquacoles, les sites culturels et historiques, les espèces menacées et en voie de disparition, l'utilisation pour les moyens de subsistance, les loisirs/le tourisme, ou les terres ou eaux spécialement désignées
- Renseignements généraux sur les vents, les vagues et les courants, et source de renseignements en temps réel sur les marées, les vents, les vagues et les courants
- Conditions saisonnières, comme la glace
- Autres renseignements pertinents

2. Critères à prendre en compte lors de l'enquête préalable sur les LRP appropriés

- Mouillage protégé convenant aux grands bâtiments commerciaux
- Emplacement qui n'entrave pas la navigation d'autres bâtiments
- Facilité d'accès depuis les routes maritimes ou côtières
- Expositions sociales/culturelles/commerciales/récréatives limitées
- Sensibilités écologiques limitées – espèces, habitat, littoral
- Possibilité de confinement de la pollution
- Exposition au vent/aux vagues/au courant/à la marée
- Type de fond marin/bathymétrie/degré de pente
- Dispositif d'ancrage et facilité d'accès au quai/à la jetée (y compris les possibilités de remorquage)
- Services d'urgence (services médicaux, pompiers)
- Transports terrestres et aériens
- Ressources en matière de prévention et de lutte contre la pollution

- Services de remorquage d'urgence, et d'allègement
- Installations de réparation et d'amarrage

3. Une fois que l'enquête préalable sur les lieux de refuge potentiel est terminée et que la collaboration avec les partenaires autochtones est mise en place, une description peut être établie pour chaque site approuvé, en indiquant les renseignements suivants :

A. Pour les quais et les jetées

- Numéro du site [à faire correspondre avec la carte indiquant l'emplacement]
- Nom du site
- Emplacement du site (description et coordonnées latitude/longitude)
- Profondeur de l'eau à marée basse moyenne
- Types de plages et de littoraux et méthodes de nettoyage généralement acceptées
- Types de fond
- Renseignements généraux sur les vents, les vagues et les courants
- Ouverture du site aux vagues/courants de l'océan
- Source de renseignements en temps réel sur les marées, les vents, les vagues et les courants
- Conditions saisonnières, comme la glace
- Approche normalisée en matière de navigation, y compris les schémas de Traffic maritime et les risques associés
- Exigences en matière de pilotage
- Exploitation des ports à proximité et répercussions potentielles
- Brève description des installations portuaires
- Brève description des installations, des capacités et de la main-d'œuvre qualifiée pour la réparation
- Disponibilité des installations de transfert et d'entreposage de fret
- Accès terrestre et/ou aérien
- Risques d'explosion, d'incendie et de pollution pour les personnes se trouvant sur le site ou à proximité; existence de voies d'évacuation
- Description des ressources/zones sensibles sur le site et le long des voies d'accès potentielles à ce site, y compris les pêcheries, les sites aquacoles, les sites culturels et historiques, les espèces menacées et en voie de disparition, l'utilisation pour les moyens de subsistance, les loisirs/le tourisme ou les terres ou eaux spécialement désignées
- Existence de stratégies de protection des ressources
- Disponibilité de ressources pour le repêchage, l'intervention en cas de déversement et l'intervention d'urgence, notamment la police et les pompiers
- Mesures de sûreté en place

- Identification des parties prenantes, y compris les coordonnées des personnes à contacter 24 heures sur 24 et 7 jours sur 7
- Autres renseignements pertinents

B. Pour les mouillages

- Numéro du site [à faire correspondre avec la carte indiquant l'emplacement]
- Nom du site
- Emplacement du site (description et coordonnées latitude/longitude)
- Profondeur de l'eau à marée basse moyenne
- Types de plages et de littoraux et méthodes de nettoyage généralement acceptées
- Types de fond
- Renseignements généraux sur les vents, les vagues et les courants
- Ouverture du site aux vagues/courants de l'océan
- Source de renseignements en temps réel sur les marées, les vents, les vagues et les courants
- Conditions saisonnières, comme la glace
- Approche normalisée en matière de navigation, y compris le Traffic maritime et les risques associés
- Exigences en matière de pilotage
- Exploitation des ports à proximité, le cas échéant, et répercussions potentielles
- Brève description des installations (le cas échéant)
- Disponibilité des bâtiments de transfert et d'entreposage de fret
- Accès terrestre et/ou aérien
- Risques d'explosion, d'incendie et de pollution pour les personnes se trouvant sur le site ou à proximité; existence de voies d'évacuation
- Description des ressources/zones sensibles sur le site et le long des voies d'accès potentielles à ce site, y compris les pêcheries, les sites aquacoles, les sites culturels et historiques, les espèces menacées et en voie de disparition, l'utilisation pour les moyens de subsistance, les loisirs/le tourisme ou les terres ou eaux spécialement désignées
- Existence de stratégies de protection des ressources
- Disponibilité de ressources pour le repêchage, l'intervention en cas de déversement et l'intervention d'urgence, notamment la police et les pompiers, et leur accès potentiel au site
- Mesures de sûreté en place
- Identification des parties prenantes, y compris les coordonnées des personnes à contacter 24 heures sur 24 et 7 jours sur 7
- Autres renseignements pertinents

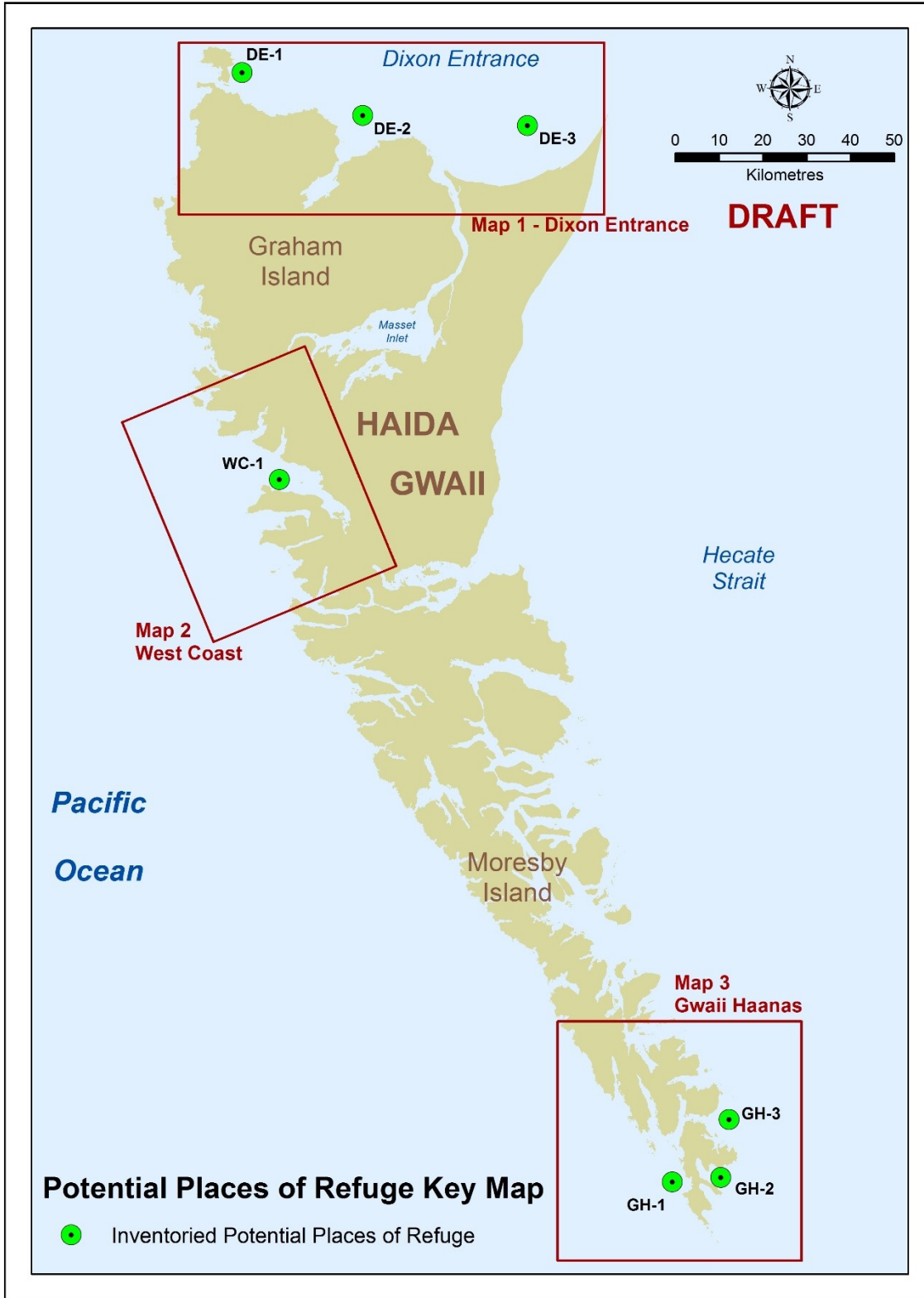
C. Pour les sites d'échouage

- Numéro du site [à faire correspondre avec la carte indiquant l'emplacement]
- Nom du site
- Emplacement du site (description et coordonnées latitude/longitude)
- Profondeur de l'eau à marée basse moyenne
- Types de plages et de littoraux et méthodes de nettoyage généralement acceptables
- Types de fond
- Renseignements généraux sur les vents, les vagues et les courants
- Ouverture du site aux vagues/courants de l'océan
- Source de renseignements en temps réel sur les marées, les vents, les vagues et les courants
- Conditions saisonnières, comme la glace
- Approche normalisée en matière de navigation, y compris le Traffic maritime et les risques associés
- Exigences en matière de pilotage
- Exploitation des ports à proximité, le cas échéant, et répercussions potentielles
- Brève description des installations (le cas échéant)
- Disponibilité des bâtiments de transfert et d'entreposage de fret et leur accès potentiel au site d'échouage
- Accès terrestre et/ou aérien
- Risques d'explosion, d'incendie et de pollution pour les personnes se trouvant sur le site ou à proximité; existence de voies d'évacuation
- Description des ressources/zones sensibles sur le site et le long des voies d'accès potentielles à ce site, y compris les pêcheries, les sites aquacoles, les sites culturels et historiques, les espèces menacées et en voie de disparition, l'utilisation pour les moyens de subsistance, les loisirs/le tourisme ou les terres ou eaux spécialement désignées
- Existence de stratégies de protection des ressources
- Disponibilité de ressources pour le repêchage, l'intervention en cas de déversement et l'intervention d'urgence, notamment la police et les pompiers, et leur accès potentiel au site d'échouage
- Mesures de sûreté en place
- Exigences relatives à l'autorisation des propriétaires/gestionnaires de la zone, le cas échéant
- Identification des parties prenantes, y compris les coordonnées des personnes à contacter 24 heures sur 24 et 7 jours sur 7
- Autres renseignements pertinents

Remarque : la liste n° 3 ne fournit que des indications sur les éléments à incorporer dans les Annexes régionales pour chaque site évalué comme un LRP.

Important : la **matrice d'aide pour pré-identifier les lieux de refuge potentiel (SGDDI n° [15333749](#))** doit être utilisée pour collecter les renseignements appropriés pour chaque site potentiel.

L'annexe régionale de Haida Gwaii pour la région Pacifique est illustrée dans les pages suivantes à titre d'exemple.



Map 1: Dixon Entrance - Haida Gwaii Potential Places of Refuge

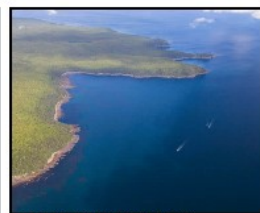
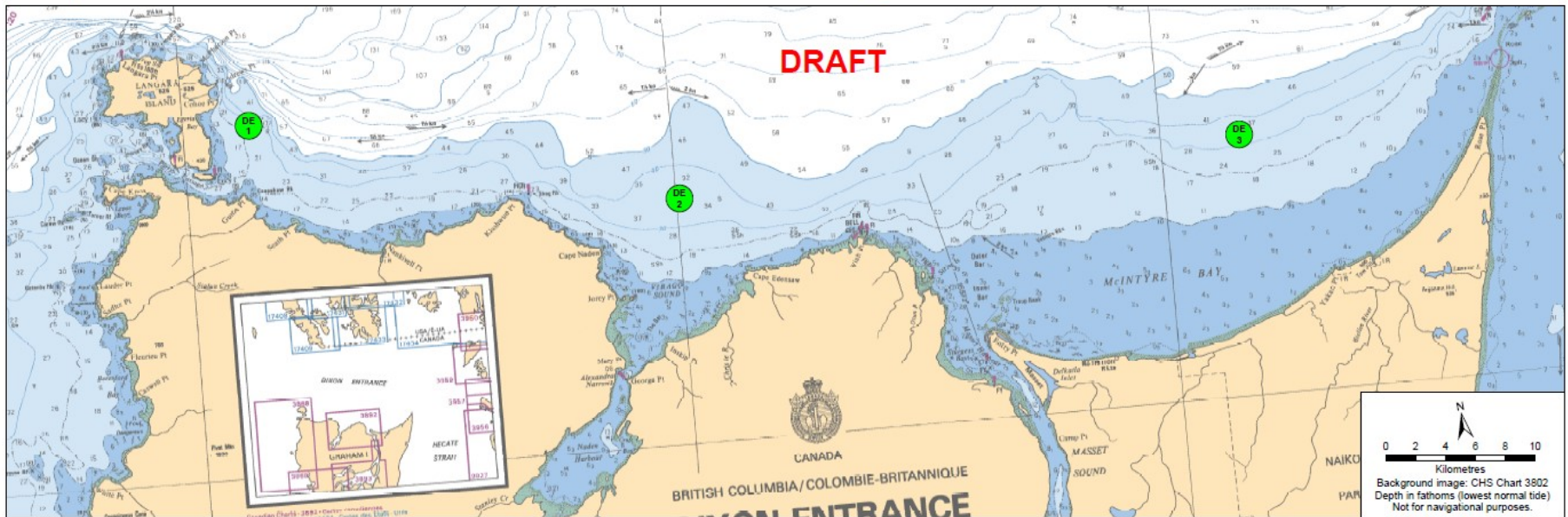


Table 1.1 Dixon Entrance: Physical and Operational Characteristics - Haida Gwaii Potential Places of Refuge

DRAFT			
Site Name	Egeria Bay	Virago Sound	McIntyre Bay
Site Code	DE-1	DE-2	DE-3
Location (lat./long.)	54° 12.7' N / 132° 56.1' W	54° 08.8' N / 132° 29.9' W	54°09.4' N / 131° 55.3' W
Presence of Pacific Pilotage Auth. pilot	required	required	required
Maximum Vessel Size	up to 350 metres	up to 350 metres	up to 350 metres
Swing Room	1300 metres	1300 metres	1300 metres
Minimum Water Depth (in swing area)	40 metres	55 metres	45 metres
Maximum Water Depth (in swing area)	80 metres	65 metres	75 metres
Maximum Vessel Draft (excluding height of tide and under normal weather conditions)	18 metres	18 metres	18 metres
Bottom Type / Holding Ground	Rocks.	Sand	Sand, Shells
Dock / Moorage Information	none, anchorage	none, anchorage	none, anchorage
Navigational Approach	n/a	n/a	n/a
Entrance Width (m or km)	n/a	n/a	n/a
Shelter Provided	Langara and Graham Islands provide shelter from S, SW and W'ly swell and winds.	Graham Islands provides shelter from S and W'ly swell.	Graham Island provides some shelter from S'ly swell. Southeast winds from Hecate Strait flow across low-lying Rose Spit and affect areas around McIntyre.
Tides and currents	Tide ranges from chart datum to 5.20 metres above datum. Tidal streams E to SW up to 1.5 Kts.	Tidal ranges from 0.1 metre below datum to 3.50 metres above datum. Tidal streams E to W up to 2.0 Kts.	Tidal ranges from 0.1 metre below datum to 3.50 metres above datum. Tidal streams E to W up to 2.0 Kts.
Hazards	Tidal rips and rocks off East Langara Island	Off shore reefs and rocks at Virago Sound	Rose spit. Waves break close to shore during heavy swell.
Navigational Aids	Langara Pt. light & Lucy Island light	Shag Rock light / Wiah Pt. light	Rose Pt. (Ra) / Striae Island light / Wiah Pt. light
VHF and Cellular coverage: VHF Peripheral Radio Sites at Rose Inlet, Barry Inlet, Van Inlet, Naden Harbour, Cumshewa MF/HF Peripheral Radio Site at Hunter Point	Prince Rupert Traffic" on VHF Channel 11 covers upto 50miles west of the Haida Gawaii. Cell coverage cuts off around Naden (Central Dixon Entrance). MCTS coverage	Prince Rupert Traffic" on VHF Channel 11 covers upto 50miles west of the Haida Gawaii. Cell coverage cuts off near Naden (Central Dixon Entrance). MCTS coverage	Prince Rupert Traffic" on VHF Channel 11, 16 and 68. Spotty cell coverage. MCTS coverage
Other considerations	Rocky bottom is not considered great holding ground.	This is an open site with limited navigational hazards and an open approach. Under certain circumstances the pilot requirement may be waived.	This is an open site with limited navigational hazards and an open approach. Under certain circumstances the pilot requirement may be waived.
Response and Salvage Resource Considerations			
Containment / Ability to Boom Vessel	Weather and swell dependent.	Weather and swell dependent.	Weather and swell dependent.
Response Infrastructure Available	Masset - limited; Prince Rupert	Masset - limited; Prince Rupert	Masset - limited; Prince Rupert
Geographic Response Strategies	none developed	none developed	none developed
Security - remove for now?			
Beaching capability - remove for now?			
Access (road and/or air)	boat and air access only	boat and air access only	road access to Hiellen River; vehicle access to beach is tide dependent
Air support (proximity)	Masset airport; heli-pad at Langara lodge (floating), West Coast Fishing Club (land-based)	Masset airport, heli-pad at Queen Charlotte Lodge and Peregrine Lodge	Masset airport
Proximity to repair facilities/technical support	Prince Rupert	Prince Rupert	Prince Rupert

Table 1.2: Dixon Entrance: Site Considerations (Health, Ecological, Cultural & Socio-economic) - Haida Gwaii Potential Places of Refuge

Table 1.2: Dixon Entrance: Site Considerations (Health, Ecological, Cultural & Socio-economic) - Haida Gwaii Potential Places of Refuge			
DRAFT			
Site Name	Egeria Bay	Virago Sound	McIntyre Bay
Site Code	DE-1	DE-2	DE-3
Human Health & Safety			
Communities – distances - km (approx. as crow flies)	Masset and Old Massett (53 km)	Masset and Old Massett (25 km)	Masset and Old Massett (20 km); Tow Hill (15 km)
Ecological Values			
Species of Conservation Concern (e.g., SARA, COSEWIC, BC listed)	Whales: Critical habitat (Humpback), Important Area (various including Killer and Gray); Seabirds: nearby Pelagic Cormorant, Ancient Murrelett, Cassin's Auklet, Tufted Puffin, Marbled Murrelet (feeding); Other: Northern abalone, Rockfish including copper and quillback; Peregrine falcon; Steller Sea Lion haulout on North side of Langara	Whales: Important Area (Killer and Humpback) Seabirds: Rhinoceros Auklets feeding in area Other: Northern abalone	Whales: Important Area (Killer and Humpback) Other: Northern abalone; Steller Sea lion haulout at Rose Spit
Birds (non-listed)	Multiple nesting seabird colonies; Important Bird Area (BC003 - Langara Island) http://www.ibacanada.ca/site.jsp?siteID=BC003		Important Bird Area (BC161 - McIntyre Beach and Rose Spit) http://www.ibacanada.ca/site.jsp?siteID=BC161
Marine/coastal mammals (non-listed)		Harbour seal haulout (Cape Naden)	Harbour seal haulout (Rose Spit)
Fish and invertebrates (non-listed)	Salmon (coho, sockeye, spring) migration path -May-Sept	Nearby important salmon streams: Christie River; Herring spawn (Naden Harbour and Virago Sound); Dungeness crab	Nearby important salmon streams: Hiellen River, Sangan/Skonun River; Pacific halibut rearing area; Aggregation area for Dungeness crab; Habitat for various shellfish including razor clams, cockles, butter clams, scallops;
Marine/coastal plants (non-listed)	bull kelp beds, black seaweed	eelgrass, bull and giant kelp beds, black seaweed	bull and giant kelp beds along shoreline in some areas, seaweed in rocky areas
Other important natural resources considerations (e.g., estuaries, seamounts, corals/sponges)	Nearby identified cold water coral and sponge aggregation area (EBSA Phase I)	Major estuaries: Christie River (PECP 3)	Major estuaries: Hiellen (PECP 4), Sangan/Skonun (PECP 3) Other: DFO EBSA - McIntyre Bay
BC Shorezone Shoreline Sensitivity/Vulnerability Rating	East side Langara Isl.	Virago Sound	McIntyre Bay
Shoreline Sensitivity/Vulnerability Rating - Bunker C Dominant + (highest) in area	Sensitivity: Low + (Very High) Vulnerability: Very High + (Very High)	Sensitivity: Moderate + (Very High) Vulnerability: Very High + (Very High)	Sensitivity: Very Low + (High) Vulnerability: Very Low + (Very High)
Shoreline Sensitivity and Vulnerability Rating - Diesel Dominant + (highest) in area	Sensitivity: Low + (Very High) Vulnerability: Very High + (Very High)	Sensitivity: Moderate + (Very High) Vulnerability: Very High + (Very High)	Sensitivity: Very Low + (High) Vulnerability: Very Low + (Very High)
Cultural Values			
Food - Fishing / Harvesting (ranking)	Very high	High	Very high - critical food harvesting area for Old Massett and Massett communities
Other (e.g. Seasonal Camps, Spiritual Place)	Village sites, seasonal camps, other	Village sites, seasonal camps, other	Village sites, seasonal camps, other
Archaeological	TBD	TBD	TBD
Social and Economic Values	East side Langara Isl.	Virago Sound	McIntyre Bay
Fisheries - Commercial (all types) <i>Note: Bold font indicates major local area for the fishery.</i>	salmon, halibut, red sea urchin, rockfish, groundfish trawl	salmon, halibut, geoduck, red sea urchin (outside abalone stewardship area); Dungeness crab, rockfish	salmon, halibut, Dungeness crab, groundfish trawl, razor clam (critical fishery for local employment)
Fisheries - Sport / Recreational <i>Note: Particularly popular sites have been bolded.</i>	popular area for salmon, halibut, rockfish (Cohoe Pt.)	popular area for salmon, halibut, rockfish	popular area for shellfish harvesting including clams (various) and Dungeness crab
Aquaculture - Shellfish	none	none	none
Tourism/Recreation (e.g. Coastal Trails, Kayaking, Surfing)			surfing, beach walking, Cape Fife Trail, general tourism
Waterfront Public Facilities/Parks (e.g. Marina, Boat Launch etc.)	none	none	Hiellen longhouse village campground, Agate Beach campground, Tow Hill trail and blow hole
Waterfront Private Facilities (e.g. Lodge)	multiple nearby fishing lodges (Henslung Cove)	multiple nearby fishing lodges (Naden Harbour)	
Administrative - Zoning Designations (e.g. MPA, RCA)	Haida Gwaii Marine Plan PMZ - IUCN Type VI; Duu Guusd PA;	Haida Gwaii Marine Plan PMZ - IUCN Type Ib, II, IV; Duu Guusd and Nang Xaldangaas PA; Abalone Stewardship Recovery Area	nearby Haida Gwaii Marine Plan PMZs - IUCN Type II and III; Naikoon Provincial Park, Ecological Reserve (Tow Hill)

