

Statistiques sur les collisions de la route au Canada

Colligées avec la collaboration
du Conseil canadien des
administrateurs en transport motorisé

TC-1002273



Transports
Canada

Transport
Canada

Canada

Collisions et victimes • 1986-2005

	COLLISIONS		VICTIMES		
	Mortelles ¹	Avec blessures ²	Décédées ³	Grièvement blessées ⁴	Blessées ⁵ (Total)
1986	3 510	184 053	4 063	27 157	265 160
1987	3 729	193 237	4 283	28 000	280 605
1988	3 610	190 094	4 154	28 031	278 820
1989	3 651	192 595	4 238	27 422	284 937
1990	3 445	178 515	3 963	25 183	262 680
1991	3 228	170 693	3 690	26 035	249 217
1992	3 073	169 640	3 501	25 521	249 823
1993	3 121	168 106	3 615	23 902	247 593
1994	2 869	166 780	3 263	22 830	245 110
1995	2 854	164 190	3 351	21 494	241 935
1996	2 708	156 282	3 091	20 170	230 894
1997	2 646	150 118	3 063	19 027	221 499
1998	2 612	148 414	2 949	18 460	217 901
1999	2 636	151 110	2 985	17 582	222 579
2000	2 569	155 998 ^r	2 927	17 283	227 516
2001*	2 434	151 828 ^r	2 781	16 997	221 121
2002	2 593	157 074	2 931	17 830	227 983
2003	2 484	154 419 ^r	2 766	17 730	222 455
2004	2 430 ^r	149 007 ^r	2 725 ^r	17 533	212 523 ^r
2005	2 578	149 153	2 923	17 529	210 629

¹ Les « collisions mortelles » englobent toutes les collisions à déclaration obligatoire qui entraînent au moins une perte de vie où le décès se présente dans les 30 jours suivants, sauf au Québec (8 jours).

² Les « collisions avec blessures » englobent toutes les collisions à déclaration obligatoire qui entraînent au moins une blessure mais sans perte de vie dans les délais indiqués pour les « collisions mortelles ».

³ Les « victimes décédées » englobent les victimes qui meurent dans les 30 jours suivants une collision à déclaration obligatoire, sauf au Québec (8 jours).

⁴ Les victimes « grièvement blessées » englobent les victimes admises à l'hôpital pour recevoir un traitement ou être sous observation. Les blessures graves pour la Colombie-Britannique ont été estimées pour les années 1986 à 2003 ainsi que pour janvier, février et mars 2004.

⁵ Le total des victimes « blessées » englobent celles ayant subi des blessures dont la gravité est minimale, mineure, modérée, sérieuse et non précisée.

* Pour le Nunavut, les données de 2001 ne sont pas incluses, sauf pour la catégorie des victimes décédées.

^r Révisé.

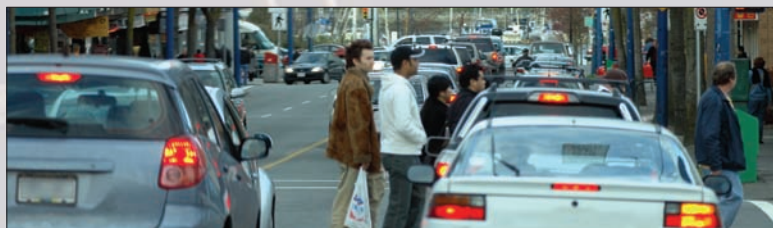
Victimes décédées et blessées selon le groupe d'âge

Groupe d'âge (ans)	Décédées	Grièvement blessées	Blessées (Total)
0 - 4	24	310	2 649
5 - 14	79	921	11 000
15 - 19	328	2 286	25 321
20 - 24	391	2 424	27 793
25 - 34	458	2 937	37 478
35 - 44	394	2 706	35 282
45 - 54	416	2 441	29 706
55 - 64	318	1 412	17 824
65 +	481	1 696	16 225
Indéterminé	34	396	7 351
Total	2 923	17 529	210 629

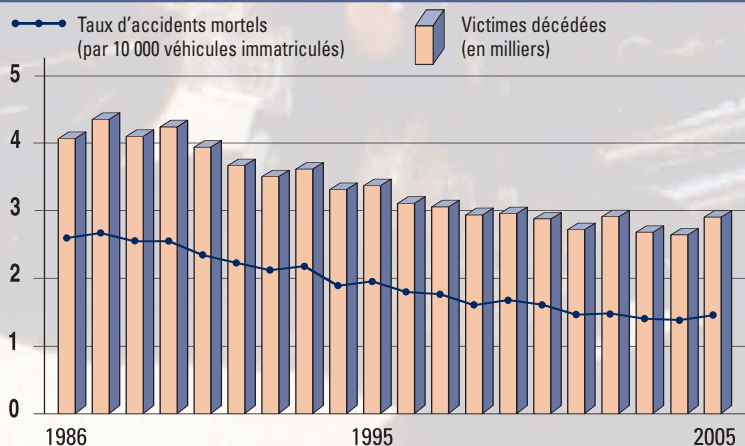
Victimes décédées selon le type d'usagers de la route • 2001-2005

Types d'usagers		2001	2002	2003	2004	2005
Conducteurs	#	1 443	1 515	1 427	1 387 ^r	1 557
	%	51,9	51,7	51,6	50,9	53,3
Passagers	#	654	712	649	636 ^r	683
	%	23,5	24,3	23,5	23,3	23,3
Piétons	#	334 ^r	368	379	367 ^r	344
	%	12,0	12,6	13,7	13,5	11,8
Cyclistes	#	60	63	44	56	52
	%	2,2	2,1	1,6	2,0	1,8
Motocyclistes*	#	157	172	177	198 ^r	234
	%	5,6	5,9	6,4	7,3	8,0
Indéterminés / Autres	#	133 ^r	101	90	81 ^r	53
	%	4,8	3,4	3,2	3,0	1,8
Total	#	2 781	2 931	2 766	2 725	2 923
	%	100,0	100,0	100,0	100,0	100,0

* Englobent les usagers de cyclomoteurs ^r Révisé



Victimes décédées • 1986-2005



Taux d'accidents corporels

	PAR 100 000 DE POPULATION		PAR MILLIARD DE VÉHICULES-KILOMÈTRES*		PAR 100 000 TITULAIRES DE PERMIS DE CONDUIRE	
	Victimes décédées	Victimes blessées	Victimes décédées	Victimes blessées	Victimes décédées	Victimes blessées
Canada	9,1	652,7	9,3	668,0	13,3	960,2
T.-N.-L.	8,3	456,0	9,8	537,1	12,7	693,6
Î.-P.-É.	10,9	543,8	11,3	565,7	15,8	789,5
N.-É.	7,7	523,8	7,1	487,7	11,0	750,8
N.-B.	14,1	528,6	13,6	508,5	20,0	751,0
Qc	9,3	762,3	10,6	871,2	14,7	1 212,4
Ont.	6,3	570,1	6,3	571,5	9,0	816,0
Man.	9,6	737,0	10,3	788,4	16,2	1 246,6
Sask.	14,8	687,6	13,2	612,8	21,8	1 012,9
Alb.	14,3	752,4	10,6	555,1	19,1	1 003,4
C.-B.	10,8	675,6	13,9	873,3	15,8	987,7
Yn	19,4	626,0	12,3	396,4	25,5	823,8
T.-N.-O.	4,7	432,7	5,4	505,7	6,3	584,1
Nt	6,7	240,1	n.d.	n.d.	n.d.	n.d.

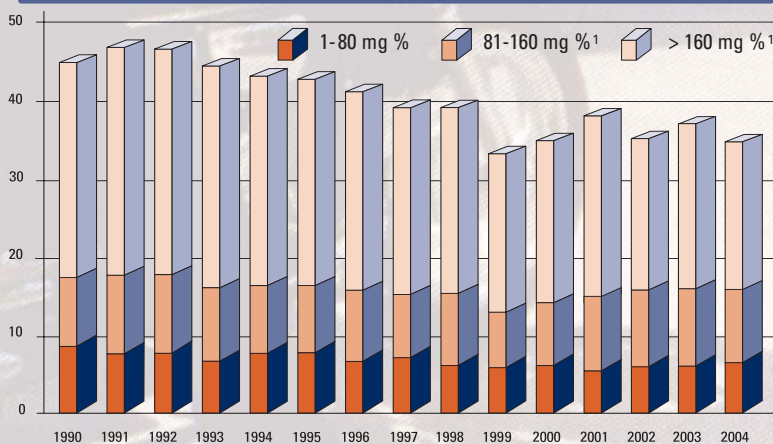
* Statistique Canada, « Enquête sur les véhicules au Canada », N° 53-223-XIF au catalogue.

Nota : Les données pour l'Ontario et la Saskatchewan sont préliminaires pour l'an 2005.

Présentement, il n'existe pas d'abréviation officielle pour le Nunavut. L'abréviation employée ici est provisoire.

n.d. : Les données ne sont pas disponibles.

Pourcentage de conducteurs mortellement blessés, soumis à un test d'alcoolémie et ayant consommé de l'alcool (taux d'alcoolémie > 0 mg %*)



*mg % : Taux exprimé sous forme de poids de l'alcool par rapport à un volume de sang donné - de milligrammes pour 100 millilitres de sang.

¹ Avant 2001, les catégories de taux d'alcoolémie étaient présentées comme suit : de 81-150 mg % et > 150 mg %.

Nota : Les données de 2005 n'étaient pas disponibles au moment de la présente publication.

Source : La Fondation de recherches sur les blessures de la route.

Pourcentage de conducteurs et de passagers décédés ou grièvement blessés qui ne portaient pas la ceinture de sécurité • 2001-2005

	2001	2002	2003	2004	2005
Conducteurs					
Décédés	39,6	38,5	38,8	40,2	34,9
Grièvement blessés	16,5	14,2	15,5	16,3	14,3
Passagers					
Décédés	41,9	35,9	39,4	39,6	35,4
Grièvement blessés	23,6	20,4	20,9	23,4	19,9

Nota : Les victimes « grièvement blessées » englobent les victimes admises à l'hôpital pour recevoir un traitement ou être sous observation. Les victimes « grièvement blessées » avant 2004 excluent celles de la Colombie-Britannique. Le pourcentage de victimes « grièvement blessées » en Colombie-Britannique pour les mois de janvier, février et mars 2004 était une estimation.

Nombre de collisions selon le lieu

Lieu de collision	Mortelles	Avec blessures
Urbain ¹	941	105 516
Rural ²	1 606	41 677
Indéterminé	31	1 960
Total	2 578	149 153

1 Urbain comprend : a) les routes et rues urbaines ainsi que les autres zones urbaines, ou b) la vitesse autorisée aux lieux de collision étant de 60 km/h ou moins.

2 Rural comprend : a) les routes principales, secondaires et locales ainsi que les autres routes, ou b) la vitesse autorisée aux lieux de collision dépassant 60 km/h.

Nota : En Alberta et en Saskatchewan, on entend par « Urbain » toute région à l'intérieur des limites d'une ville, d'une municipalité, d'un village ou d'un hameau. Par « Rural », on entend toute région en dehors de ce qui a été défini pour « Urbain ».



Pourcentage des victimes décédées ou grièvement blessées selon le type d'usagers de la route

Type d'usagers	Décédées	Grièvement blessées
Conducteurs	53,3	50,1
Passagers	23,3	26,0
Piétons	11,8	10,4
Cyclistes	1,8	3,4
Motocyclistes	8,0	8,1
Indéterminés/Autres	1,8	2,0
Total	100,0	100,0

Pourcentage des conducteurs et des passagers décédés ou grièvement blessés selon l'âge

Groupe d'âge (ans)	Décédés		Grièvement blessés	
	Conducteurs	Passagers	Conducteurs	Passagers
0 - 4	0,0	2,8	0,0	5,6
5 - 14	0,2	7,6	0,5	10,8
15 - 19	8,9	19,2	10,9	18,9
20 - 24	14,5	13,7	15,0	14,0
25 - 34	18,5	12,8	19,7	13,0
35 - 44	15,4	8,9	18,6	9,9
45 - 54	15,6	7,6	16,1	8,8
55 - 64	11,8	9,6	9,2	5,8
65 +	14,9	16,7	9,6	9,0
Indéterminé	0,2	1,1	0,4	4,2
Total	100,0	100,0	100,0	100,0



Source : Police provinciale de l'Ontario

Nombre de titulaires de permis de conduire selon l'âge et le sexe

Groupe d'âge (ans)	Hommes	Femmes	Total*
< 16	31 110	20 675	51 785
16 - 19	550 471	485 911	1 036 383
20 - 24	917 884	844 501	1 762 388
25 - 34	1 960 123	1 866 483	3 826 607
35 - 44	2 386 674	2 250 478	4 637 162
45 - 54	2 357 698	2 207 880	4 565 593
55 - 64	1 688 156	1 508 174	3 196 340
65 +	1 586 176	1 274 332	2 860 520
Total*	11 478 292	10 458 434	21 936 778

* Le sexe et/ou l'âge de 52 titulaires de permis de conduire n'ont pas été précisés.

Titulaires de permis de conduire et véhicules immatriculés par type • 1986-2005 (en milliers)

	Titulaires de permis de conduire ¹	Voitures de tourisme	Véhicules utilitaires ²	Motocyclettes ³
1986	16 226	11 586	3 285	465
1987	16 927	11 686	3 659	448
1988	17 155	12 086	3 850	400
1989	17 592	12 380	3 962	378
1990	17 718	12 622	4 000	359
1991	18 090	12 578	3 516	350
1992	18 465	12 781	3 461	339
1993	18 843	12 925	3 455	337
1994	19 243	13 131	3 510	330
1995	19 327	13 192	3 535	320
1996	19 964	13 251	3 620	312
1997	20 148	13 515	3 684	319
1998	20 744 ^e	13 887	3 767	334
1999	20 934	16 538	722	274
2000	20 593	16 832	739	311
2001	20 879	17 055	729	318
2002	21 163	17 543	724	350
2003	21 436	17 755	740	373
2004	21 673	17 920	752	409
2005	21 937	18 124	786	443

¹ À l'exception des titulaires de permis de conduire temporaires avant 1999.

² Avant 1999, ces immatriculations englobaient les camions, les autobus et autres véhicules utilitaires, telles que les fourgonnettes. À partir de 1999, ces immatriculations englobent les véhicules utilitaires (camions et autobus) de plus de 4 500 kg.

³ Englobent les cyclomoteurs.

^e Estimation.



Source : Police provinciale de l'Ontario

Source : De 1985 à 1998 : les données proviennent de Statistique Canada, N° 53-219 au catalogue, « Véhicules automobiles, Immatriculations ». Depuis 1999, les données sur les immatriculations proviennent de Statistique Canada, CANSIM, Tableau 405-0004, et les données sur les titulaires de permis sont fournis par chaque administration.

Les données totales pour la Colombie-Britannique qui apparaissent dans cette publication ont été affectées à cause de la diminution des rapports de police qui s'est produite pour les années 1996 à 2004. Les données totales au niveau national ont aussi été affectées, mais dans une moindre mesure.

Pour vous renseigner sur les programmes ou initiatives nationales sur la sécurité routière, téléphonez à Transports Canada en composant sans frais le 1-800-333-0371 ou écrivez-nous à l'adresse électronique : securiteroutiere@tc.gc.ca. Vous pouvez également consulter notre site Web au : www.tc.gc.ca/securiteroutiere ou celui du Conseil canadien des administrateurs en transport motorisé à l'adresse suivante : www.ccmta.ca.