



Transports
Canada

Transport
Canada



TP3322 (01/2011)

Statistiques sur les collisions de la route au Canada

2008

*Colligées avec la collaboration du
Conseil canadien des administrateurs
en transport motorisé*

TC-1004019



Canada

Collisions et victimes¹ 1989 – 2008

	COLLISIONS		VICTIMES		
	MORTELLES ²	AVEC BLESSURES ³	DÉCÉDÉES ⁴	GRIÈVEMENT BLESSÉES ⁵	BLESSÉES ⁶ (TOTAL)
1989	3 651	192 595	4 238	27 422	285 178
1990	3 445	178 515	3 963	25 183	262 680
1991	3 228	170 693	3 690	26 035	249 217
1992	3 073	169 640	3 501	25 521	249 823
1993	3 121	168 106	3 615	23 902	247 593
1994	2 837	164 642	3 230	22 830	241 899
1995	2 817	161 950	3 313	21 494	238 458
1996	2 740 ^r	153 944 ^r	3 129 ^r	18 734 ^r	227 283 ^r
1997	2 660 ^r	147 549 ^r	3 076 ^r	17 294 ^r	217 401 ^r
1998	2 583 ^r	145 615 ^r	2 919 ^r	16 197 ^r	213 319 ^r
1999	2 632 ^r	148 683 ^r	2 980 ^r	16 187 ^r	218 457 ^r
2000	2 547 ^r	153 300 ^r	2 903 ^r	15 583 ^r	222 869 ^r
2001*	2 413 ^r	148 996 ^r	2 756 ^r	15 285 ^r	216 489 ^r
2002	2 583 ^r	153 859 ^r	2 921 ^r	15 907 ^r	222 707 ^r
2003	2 489 ^r	150 545 ^r	2 779 ^r	15 125 ^r	216 210 ^r
2004	2 436 ^r	145 248 ^r	2 731 ^r	15 591 ^r	206 229 ^r
2005	2 551 ^r	145 603 ^r	2 898 ^r	15 814 ^r	204 764 ^r
2006	2 599 ^r	142 531 ^r	2 884 ^r	15 885 ^r	199 994 ^r
2007	2 462 ^r	138 632 ^r	2 761 ^r	14 236 ^r	192 762 ^r
2008	2 187	126 945	2 419	12 360	178 833

1. Les statistiques sur les collisions et les victimes pour la période de 1996 à 2007 ont été révisées en se basant sur les chiffres fournis par une administration.
2. Les « collisions mortelles » englobent toutes les collisions déclarées qui entraînent au moins une perte de vie où le décès a lieu dans les 30 jours suivant la collision, sauf au Québec (huit jours).
3. Les « collisions avec blessures » englobent toutes les collisions déclarées qui entraînent au moins une blessure, mais sans perte de vie dans les 30 jours suivant la collision, sauf au Québec (huit jours).
4. Les « victimes décédées » englobent les victimes qui meurent dans les 30 jours suivant une collision déclarée, sauf au Québec (huit jours).
5. Les victimes « grièvement blessées » englobent les victimes admises à l'hôpital pour recevoir un traitement ou être sous observation. Les blessures graves ont été estimées pour les années 1989 à 2008, car plusieurs administrations ont sous-estimé ces chiffres.
6. Le total des victimes « blessées » inclut celles ayant subi des blessures dont la gravité va de minimale à sérieuse.

* Les données pour le Nunavut ne sont pas signalées pour 2001, sauf pour la catégorie des victimes décédées.

^r Révisé

Victimes décédées et blessées, selon le groupe d'âge, 2008

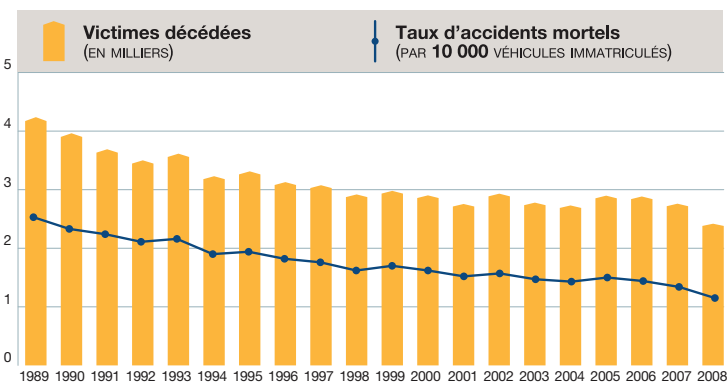
GRUPE D'ÂGE (ANS)	DÉCÉDÉES	GRIÈVEMENT BLESSÉES	BLESSÉES (TOTAL)
0 - 4	13	121	2 300
5 - 14	50	477	8 307
15 - 19	258	1 454	21 310
20 - 24	329	1 701	22 405
25 - 34	369	2 223	31 504
35 - 44	308	1 871	28 049
45 - 54	366	1 847	27 139
55 - 64	292	1 183	16 512
65 +	409	1 176	14 174
INDÉTERMINÉ	25	307	7 133
TOTAL	2 419	12 360	178 833

Victimes décédées selon le type d'usagers de la route, 2004 - 2008

TYPE D'USAGERS		2004	2005	2006	2007	2008
CONDUCTEURS	#	1 392 ^r	1 498 ^r	1 513 ^r	1 409 ^r	1 315
	%	51,0	51,7	52,5	51,0	54,4
PASSAGERS	#	648 ^r	682 ^r	612 ^r	614 ^r	494
	%	23,7	23,5	21,2	22,2	20,4
PIÉTONS	#	364 ^r	342 ^r	376 ^r	376 ^r	299
	%	13,3	11,8	13,0	13,6	12,4
CYCLISTES	#	58 ^r	52	73 ^r	65 ^r	42
	%	2,1	1,8	2,5	2,4	1,7
MOTOCYCLISTES*	#	198 ^r	233 ^r	212 ^r	225 ^r	218
	%	7,3	8,0	7,4	8,1	9,0
INDÉTERMINÉS / AUTRES	#	71 ^r	91 ^r	98 ^r	72 ^r	51
	%	2,6	3,1	3,4	2,6	2,1
TOTAL	#	2 731^r	2 898^r	2 884^r	2 761^r	2 419
	%	100,0	100,0	100,0	100,0	100,0

* Englobent les usagers de cyclomoteurs. ^r Révisé.

Victimes décédées, 1989 - 2008



Taux d'accidents corporels, 2008

	PAR 100 000 HABITANTS ¹		PAR MILLIARD DE VÉHICULES-KILOMÈTRES ²		PAR 100 000 TITULAIRES DE PERMIS DE CONDUIRE	
	VICTIMES DÉCÉDÉES	VICTIMES BLESSÉES	VICTIMES DÉCÉDÉES	VICTIMES BLESSÉES	VICTIMES DÉCÉDÉES	VICTIMES BLESSÉES
CANADA	7,3	536,6	7,4	549,2	10,5	778,6
T.-N.-L.	8,3	402,2	8,0	385,9	11,8	571,1
Î.-P.-É.	13,6	452,5	14,9	496,5	19,7	654,3
N.-É.	8,8	754,1	8,6	743,6	11,7	1 011,6
N.-B.	9,5	478,6	9,6	482,2	13,1	661,0
QC	7,2	561,9	8,1	632,1	11,2	875,9
ONT.	4,8	484,5	5,0	479,9	6,8	661,7
MAN.	7,6	651,8	8,1	689,1	12,0	1 027,6
SASK.	15,4	683,9	12,2	541,0	21,9	973,0
ALB.	11,4	612,2	8,6	464,2	15,3	824,1
C.-B.	8,1	502,5	9,9	613,1	11,6	719,1
YN	24,1	723,5	15,4	461,4	32,4	970,7
T.N.-O.	11,4	395,7	11,8	408,8	20,6	711,3
Nt	12,6	129,7	132,5	1 357,6	n.d.	n.d.

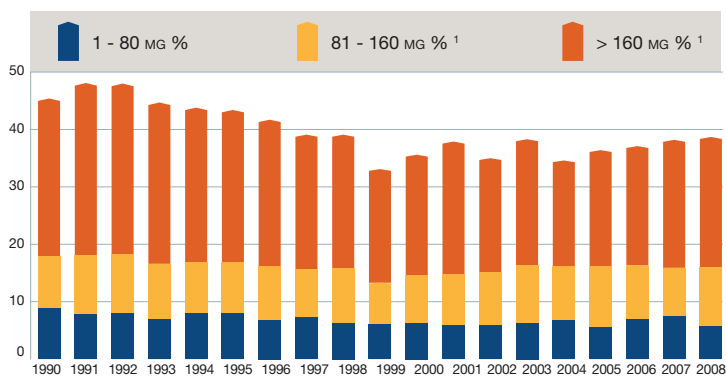
1. Statistique Canada, « Estimations démographiques annuelles : Canada, provinces et territoires », 2009, N° 91-215-X au catalogue.

2. Statistique Canada, « Enquête sur les véhicules au Canada », N° 53-223-XIF au catalogue.

Note : Les données pour l'Ontario sont préliminaires pour l'année 2008.

n.d. : Les données ne sont pas disponibles.

Pourcentage de conducteurs mortellement blessés, soumis à un test d'alcoolémie et ayant consommé de l'alcool, 1990 - 2008 (taux d'alcoolémie > 0 mg %*)



* mg % : Taux exprimé sous forme de poids de l'alcool par rapport à un volume de sang donné – milligrammes d'alcool pour 100 millilitres de sang.

¹ Avant 2001, les catégories de taux d'alcoolémie étaient présentées comme suit : 81 - 150 mg % et > 150 mg %.

Note : Les données de 2008 sont préliminaires.

Source : La Fondation de recherches sur les blessures de la route.

Pourcentage de conducteurs et de passagers décédés ou grièvement blessés, qui ne portaient pas leur ceinture de sécurité, 2004 – 2008

	2004	2005	2006	2007	2008
CONDUCTEURS					
DÉCÉDÉS	40,2	34,9	36,9	35,3	34,9
GRIÈVEMENT BLESSÉS	16,3	14,3	16,2	16,0	15,6
PASSAGERS					
DÉCÉDÉS	39,6	35,4	38,7	39,1	38,3
GRIÈVEMENT BLESSÉS	23,4	19,9	24,6	24,8	21,6

Note : La catégorie « grièvement blessés » englobe les victimes admises à l'hôpital pour recevoir un traitement ou être mises sous observation.

Nombre de collisions selon le lieu, 2008

LIEU DE COLLISION	MORTELLES	AVEC BLESSURES
URBAIN ¹	701	87 179
RURAL ²	1 450	38 079
INDÉTERMINÉ	36	1 687
TOTAL	2 187	126 945

1. Urbain comprend : a) les routes, les rues ainsi que les autres zones urbaines, ou b) les lieux de collision où la vitesse autorisée est inférieure ou égale à 60 km/h.

2. Rural comprend : a) les routes principales, secondaires et locales; ou b) les lieux de collision où la vitesse autorisée est supérieure à 60 km/h.

Note : En Alberta, au Nouveau-Brunswick, au Manitoba et en Saskatchewan, on entend par « urbain » toute région à l'intérieur des limites d'une ville, d'une municipalité, d'un village ou d'un hameau. Par « rural », on entend toute région en dehors de ce qui a été défini comme « urbain ».

Pourcentage des victimes décédées ou grièvement blessées, selon le type d'usagers de la route, 2008

TYPE D'USAGERS	DÉCÉDÉES	GRIÈVEMENT BLESSÉES
CONDUCTEURS	54,4	47,4
PASSAGERS	20,4	23,5
PIÉTONS	12,4	12,4
CYCLISTES	1,7	3,8
MOTOCYCLISTES	9,0	10,3
INDÉTERMINÉS/AUTRES	2,1	2,6
TOTAL	100,0	100,0





Pourcentage de conducteurs et de passagers décédés ou grièvement blessés, selon l'âge, 2008

GROUPE D'ÂGE (ANS)	DÉCÉDÉS		GRIÈVEMENT BLESSÉS	
	CONDUCTEURS	PASSAGERS	CONDUCTEURS	PASSAGERS
0 - 4	0,0	1,8	0,3	2,3
5 - 14	0,2	5,6	0,4	7,5
15 - 19	8,7	20,6	9,7	18,5
20 - 24	14,8	14,6	14,1	16,0
25 - 34	16,4	14,6	20,5	15,6
35 - 44	13,8	8,4	17,6	11,1
45 - 54	16,4	9,8	17,0	9,1
55 - 64	12,6	8,8	10,8	6,5
65+	16,9	14,0	9,2	8,9
INDÉTERMINÉS	0,1	1,8	0,3	4,5
TOTAL	100,0	100,0	100,0	100,0

Nombre de titulaires de permis de conduire, selon l'âge et le sexe, 2008

GROUPE D'ÂGE (ANS)	HOMMES	FEMMES	TOTAL
< 16	29 266	20 113	49 379
16 - 19	588 189	518 044	1 106 233
20 - 24	938 594	866 632	1 805 226
25 - 34	2 013 542	1 937 366	3 950 908
35 - 44	2 263 944	2 152 741	4 416 685
45 - 54	2 505 688	2 359 606	4 865 294
55 - 64	1 878 726	1 719 660	3 598 386
65+	1 732 610	1 445 124	3 177 734
INDÉTERMINÉS	0	0	2 558
TOTAL	11 950 559	11 019 286	22 972 403

Titulaires de permis de conduire et véhicules immatriculés par type (en milliers), 1989 – 2008

	TITULAIRES DE PERMIS DE CONDUIRE ¹	VÉHICULES UTILITAIRES LÉGERS ²	VÉHICULES UTILITAIRES ³	MOTOCYCLETTES ⁴
1989	17 592	12 380	3 962	378
1990	17 718	12 622	4 000	359
1991	18 090	12 578	3 516	350
1992	18 465	12 781	3 461	339
1993	18 843	12 925	3 455	337
1994	19 243	13 131	3 510	330
1995	19 327	13 192	3 535	320
1996	19 964	13 251	3 620	312
1997	20 148	13 515	3 684	319
1998 ^e	20 744	13 887	3 767	334
1999	20 934	16 538	722	274
2000	20 593	16 832	739	311
2001	20 879	17 055	729	318
2002	21 163	17 543	724	350
2003	21 436	17 755	740	373
2004	21 673	17 920	752	409
2005	21 937	18 124	786	443
2006	22 278	18 739	841	485
2007	22 606	19 199	872	522
2008	22 972	19 613	907	567

1. À l'exception des titulaires de permis de conduire temporaires avant 1999.

2. Avant 1999, ces immatriculations englobaient les voitures de tourisme. À partir de 1999, la catégorie « véhicules utilitaires légers » englobe les véhicules de type tourisme (automobiles, fourgonnettes de tourisme), les camions légers et les fourgonnettes (moins de 4 500 kg).

3. Avant 1999, ces immatriculations englobaient les camions, les autobus et les autres véhicules utilitaires, comme les fourgonnettes. À partir de 1999, ces immatriculations englobent les véhicules utilitaires (camions et autobus) de plus de 4 500 kg.

4. Englobent les cyclomoteurs.

^e Estimation.

Source : De 1989 à 1998 : les données proviennent de Statistique Canada, « Véhicules automobiles : Immatriculations », N° 53-219 au catalogue. Depuis 1999, les données sur les immatriculations proviennent de Statistique Canada, CANSIM, Tableau 405-0004, et les données sur les titulaires de permis sont fournies par chaque administration.

La diminution des rapports de police en Colombie-Britannique de 1996 à 2004 a eu une incidence sur les données totales pour cette province, de même que sur les données nationales, mais dans une moindre mesure.

Autorisation de reproduction

Transports Canada donne l'autorisation de copier ou de reproduire le contenu de la présente publication pour un usage personnel et public, mais non commercial. Les utilisateurs doivent reproduire les pages exactement et citer Transports Canada comme source. La reproduction ne peut être présentée ni comme une version officielle ni comme une copie ayant été faite avec l'aide ou le consentement de Transports Canada.

Pour obtenir l'autorisation de reproduire des pages de cette publication à des fins commerciales, veuillez communiquer avec les Éditions et Services de dépôt, Travaux publics et Services gouvernementaux Canada, Ottawa (Ont.) K1A 0S5

Pour vous renseigner sur les programmes ou initiatives nationales sur la sécurité routière, communiquez avec Transports Canada en composant sans frais le 1-800-333-0371 ou écrivez-nous à l'adresse électronique secruteroutiere@tc.gc.ca. Vous pouvez également consulter notre site Web à www.tc.gc.ca/secruteroutiere ou celui du Conseil canadien des administrateurs en transport motorisé à www.ccmta.ca.

© Sa Majesté la Reine du Chef du Canada, représentée par le ministre des Transports, 2011